

**EFEO - Service diffusion**

Pierre Harry

22, av. du Président Wilson

75116 Paris

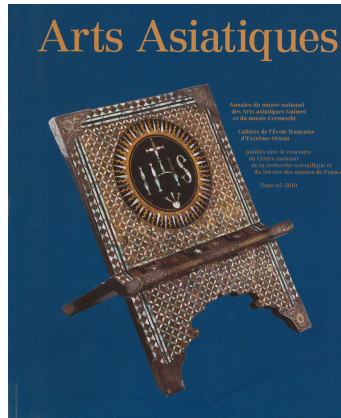
Tél : 01 53 70 18 37 / Fax : 01 53 70 18 38

E-mail : efeo-diffusion@efeo.net

Numéro de Siret : 18004411700018

Numéro de TVA : FR85180044117

ARTS ASIATIQUES 65 (2010)

**ISSN** : 0004-3958**Largeur** : 22**Hauteur** : 27**Poids** : 1,05**Nombre de pages** : 199**Distributeur** : EFEO Diffusion**Géographie** : Cambodge, Asie, Chine, Japon, Mongolie, Turkménistan**Langue** : Français, Anglais**Lieu** : Paris**Support** : Papier

Illustrations couleurs et n.&b.

Jean-Pierre DREGE, Dominique SOUTIF, Julia ESTEVE, Brice VINCENT, Viktor I. SARIANIDI, Nadezhda A. DUBOVA, Guilhem ANDRÉ, Jean-Paul DESROCHES, Véronique ROUCHON, Ludivine PROVOST-ROCHE, Burglind JUNGSMANN, ZHANG Liangren, Gerdi GERSCHHEIMER, Henri-Paul FRANCFORT, MINAMI Asuka

Collection : Arts Asiatiques**Numéro de collection**: 65**Éditeur**: Schmid (Charlotte), Debaine-Francfort (Corinne)**Édition**: EFEO, Musée Guimet

2011

40,00 €

À propos de la collection

Arts Asiatiques

Revue annuelle consacrée aux arts et à l'archéologie de l'Asie, créée par les Musées de France en 1924. Depuis 1962, l'Efeo en assure l'édition, avec le concours du Service des musées de France.

L'ambition de la revue est d'une part d'explorer et d'analyser l'ensemble des sources disponibles et l'évolution de la documentation ; d'autre part d'embrasser les différents domaines essentiels à l'intelligence des œuvres d'art - qu'il s'agisse de leur fabrication, de leur transmission ou des divers supports iconographiques : archéologie, anthropologie, histoire sociale, culture matérielle, histoire de l'art et des religions, épigraphie et autres sources textuelles.

En savoir plus

Arts Asiatiques est en ligne sur le portail Persée.

Instances éditoriales

La rédaction d'*Arts Asiatiques* s'appuie sur la Rédaction en chef, un Comité de rédaction parisien et un Comité scientifique international. [Voir la liste des membres](#)

Soumettre un article

Les articles soumis à la revue sont évalués selon un processus de double anonymat. Les évaluateurs appartiennent au comité de rédaction ou au conseil scientifique. La revue fait également appel à des évaluateurs extérieurs à ces instances. La décision de publication est prise après délibération collective du comité de rédaction.

Tout article reçu avant le mois de mai de l'année courante est examiné pour une publication dans le volume de cette même année.

Secrétariat de rédaction

ARTS ASIATIQUES

Musée national des arts asiatiques - Guimet

6, place d'Iéna

75116 PARIS

arts.asiatiques@efeo.net

Télécharger les [instructions aux auteurs](#) [PDF]

À propos de l'éditeur

Schmid (Charlotte)

Archéologie du monde indien

Les séjours en Inde de Charlotte Schmid marquent les étapes principales de son parcours de recherche. Son affectation, en septembre 1999, dans le centre EFEO de Pondichéry articulent ainsi deux volets scientifiques correspondant à deux espaces de la péninsule Indienne, le Nord et le Sud, qui s'entrelacent dans sa recherche aujourd'hui. Après un *Essai de définition d'une culture coloniale, la Bactriane grecque d'après les données archéologiques et les textes*, portant sur le matériel d'Ai Khanoum, la plus importante colonie grecque d'Asie Centrale fouillée à ce jour – ce qu'on appelle grec, indien, centre-asiatique, nomade, envahisseur... comment le nomme-t-on ainsi –, des études classiques (grec, latin, École du Louvre), l'apprentissage du sanskrit et la lecture de *La Grande Route de l'Inde de Bactres à Taxila* d'Alfred Foucher, l'ont convaincue de la nécessité du contact avec le terrain. Son doctorat, dirigé par le professeur Gérard Fussman qui l'avait inspiré, porta donc sur les premières représentations figurées en Inde septentrionale d'une divinité de la *bhakti* hindoue, *Kṛṣṇa* ; son affectation à Pondichéry l'a menée vers des recherches sur l'apparition des divinités de *bhakti* dans le pays tamoul.

Si elle s'est engagée sur la route de l'Inde, c'est qu'elle mène à un pays accessible (où elle a séjourné dès 1990), qui offre un terrain privilégié pour l'étude croisée d'un double corpus, textes et matériel archéologique au sens large, tel celui mené à Mathurā. Aujourd'hui ville indienne de taille moyenne dont les cultes krishnaïtes ont forgé l'identité culturelle durant les derniers siècles, Mathurā abrite une mosquée du XVII^e siècle tandis que des vestiges jaïns, bouddhiques et çivaïtes en attestent l'importance artistique et culturelle dès les environs de notre ère. C'est une ville qui pèse son poids de mythe. Dans le contraste entre une documentation ancienne et matérielle et la profusion des documents modernes et contemporains de tous types, la force du lien qui, dans les textes, fait de *Kṛṣṇa* l'enfant de Mathurā pose la relation entre le dieu et la ville comme une construction sur les conditions de laquelle C. Schmid s'est interrogée dans *Le Don de voir, premières représentations krishnaïtes de la région de Mathurā*.

À cette problématique du rapport entre le texte et l'archéologie dans la partie nord de la péninsule font écho les recherches menées dans des espaces différents et sur des périodes plus documentées, avec l'affectation en Inde du Sud pendant quatre ans au centre EFEO de Pondichéry. Ce centre lui a donné accès à un terrain autre, dont celui d'un travail avec des lettrés traditionnels, et C. Schmid a commencé l'étude des données tamoules. Affectée à Paris depuis 2003, elle y poursuit des recherches sur la représentation figurée des divinités de l'hindouisme en Inde ancienne que nourrissent le savoir des lettrés traditionnels et la documentation archéologique (monuments, sculptures, inscriptions). Des temples *in situ*, pourvus de dizaines d'inscriptions et de sculptures en place, élevés entre le VI^e et le XII^e siècle, et l'ensemble des textes qui s'y rapportent, de caractère le plus souvent dévotionnel, constituent la base d'un travail exposé entre autres dans *Sur le chemin de Kṛṣṇa : la flûte et ses voies* et *La Bhakti d'une reine*.

Ses séminaires sur l'épigraphie et l'iconographie du pays tamoul sont l'occasion de nombreuses discussions avec les étudiants et les collègues rencontrés, entre autres, à la 5^e section de l'École pratique

des hautes études à laquelle son enseignement est rattaché. Les échanges avec ses collègues archéologues de l'EFEO et son insertion dans le projet du *Corpus des inscriptions khmères* (CIK), constituent l'Asie du Sud-Est en horizon de recherche. La rédaction en chef d'*Arts Asiatiques* et le comité éditorial du *Bulletin de l'École française d'Extrême-Orient* donnent à ces échanges tout le loisir de s'exprimer.

[>> CV](#)

Debaine-Francfort (Corinne)

Coordonnées bancaires

Titulaire: R/R Diffusion des publications de l'EFEO Domiciliation: TPPARIS

IBAN: FR76 1007 1750 0000 0010 0414 464 BIC: TRPUFRP1